

Bilan 2017



Table des matières

Rappel des objets de l'association	2
Gouvernance	2
Nos actions	5
1. Les jardins partagés	5
Le Jardin pédagogique Edouard Vaillant.....	6
Le Jardin Pierre Curie	7
Le Jardin de Christiane	11
Le Jardin de Karine et Karim.....	12
2. Des nouvelles des ruches	12
3. Formation des bénévoles à l'agriculture urbaine	14
4. Mobilisation des commerçants et projet compost	14
Développement du métabolisme urbain en Val de Marne	17
1. Organisation du premier festival éco-citoyen du territoire	17
2. Un moyen de transport durable : le vélo !	19
3. La ville et le territoire aiment le vert	19
4. La maison végétale	21
5. Les liens avec les partenaires	23
Santé financière de J'aime Le Vert.....	27
.....	27
Projets 2018.....	0
Remerciements.....	2

Rappel des objets de l'association

J'aime le Vert se définit au travers des valeurs de **préservation des équilibres naturels, de partage et de solidarité**. Ainsi nos actions ont pour but de:



- * Sensibiliser et agir de manière collective pour la **préservation et le développement de l'agriculture et de la biodiversité urbaine**.
- * Sensibiliser et agir pour le **recyclage des déchets**, notamment des déchets organiques par le compostage en milieu urbain.
- * Sensibiliser et agir pour le **bien vivre ensemble et le développement durable**.
- * Être personne morale pour aider au développement de toute structure correspondant aux objets précédemment cités dans le but de les rendre autonomes.

Nos actions interviennent dans un milieu urbain dense et ont pour objet de **reconnecter le citoyen avec les éléments essentiels à son existence, la nature et les relations humaines**. La ville offre pour cela de multiples réseaux.

Gouvernance

L'association J'aime le Vert a été créée le 28 novembre 2011, autour du recyclage des déchets en milieu urbain, notamment le compost et le lombricompost.

En octobre 2016, les statuts de l'association ont évolué pour élargir l'objet et intégrer un conseil d'administration composé de 13 membres, représentant.e.s des différents projets.

Au sein de ce conseil d'administration, un bureau de 4 personnes a été élu. Il s'agit de Lydie Tamarelle, Sonia Safar en tant que présidente et vice-présidente, élues en 2016 ainsi que Emilie Charlet et Alice Brun-Caratini en tant que trésorière et vice-trésorière, élues en 2017.

Les **membres du bureau** sollicitent régulièrement les adhérents pour **co-construire le projet pédagogique** et pour décider collectivement des orientations à prendre. Le bureau facilite la réalisation des missions de J'aime Le Vert en coordonnant les activités, en assurant la santé financière de l'association et en la représentant auprès des organismes partenaires.



Le conseil d'administration sert d'instance de **consultation et concertation**, il fait remonter les besoins des différents projets et communique les temps forts de ces projets. Il permet l'implication des membres de l'association, soit en étant référent d'un projet, soit en suivant des actions transversales (manifestations extérieures, relations aux partenaires, encadrement des jeunes, etc.)

Le rôle principal de ce conseil est d'assurer la **transversalité des projets**, notamment concernant le planning de réalisation, le financement, l'accueil et la mobilisation des bénévoles ainsi que la communication.



Depuis septembre, **cinq services civiques ont rejoint l'association**, Ulysse Casadesus et Yumi Kubota sur des missions de l'association, Souleymane Diallo et Devann Erialc pour des missions Alternatiba Alfortville et Ael Bourhis mis à disposition de l'association "Les amis de la cour cyclette". Jusqu'à juin 2017, Rémi Vollot et Camille Lopez Veron réalisaient leur service civique sur le projet de collecte et compostage des bio-déchets auprès des commerçants de la ville.

Les services civiques apportent un **appui aux différents projets** et lors des animations en contrepartie d'un temps de formation qui leur est dédié pour développer leur plein potentiel. A ce titre, J'aime Le Vert les a formé pour pouvoir **communiquer auprès de la communauté J'aime Le Vert et au-delà**, au travers du suivi des actions, la rédaction d'articles, le reporting aux partenaires, la réalisation d'infographies, d'affiches, parmi de multiples activités qui leur sont proposées.

J'aime le Vert a la chance d'être entourée par une quarantaine de **bénévoles actifs** qui agissent dans plusieurs domaines: la **gestion administrative et financière**, **l'encadrement des services civiques**, **l'organisation d'animations**, de formations mais également en aidant régulièrement pour **entretenir les jardins partagés**, **gérer les composteurs**, mener des projets sur **l'aménagement d'un abri**, **l'embellissement d'un mur**, la **construction de bacs**, etc ...

Nous sommes soutenus par Stefany, Jean-Louis, Alice, Odile, Sonia, Eric, Dorothea, Christelle, Emilie, Julie, Thomas, Damien, Quentin, Guillaume, Rosanne, Yann, Jérôme, Fabrice, Thibaut et bien d'autres sans qui, J'aime le Vert ne serait pas ce qu'elle est aujourd'hui.



Ce travail bénévole permet à nos financeurs d'évaluer nos **capacités de mobilisation, nos compétences en interne et notre savoir-faire**. L'association est toujours en demande de nouveaux bénévoles partageant nos valeurs, nos ambitions, et souhaitant s'investir à nos côtés.

Nous souhaitons poursuivre cette dynamique bénévole en ayant pour objectif de répondre aux attentes de nos adhérents et en contribuant à l'activité grandissante de l'association. Au total en 2017, ce sont près de **14 000h de bénévolat** qui ont permis d'accomplir nos beaux projets.

J'aime Le Vert compte à fin 2017, 91 **adhésions** dont 83 sont des foyers habitants Alfortville. Nous invitons nos membres à partager leurs idées et leurs envies afin de poursuivre nos actions et agir ensemble pour l'environnement et le lien social.

Nous remettons en place l'**opération Rhizome** en 2018 afin d'aller en ce sens. L'opération Rhizome permet aux membres de l'association, adhérents et bénévoles de se réunir à travers des groupes de discussion pour **échanger** autour des envies de chacun et faire remonter les besoins **pour réaliser ses rêves** tout au long de l'année.



Nos actions

1. Les jardins partagés

J'aime le Vert a développé des **jardins partagés** ainsi que des **sites de compostage** à Alfortville et dans le 13e arrondissement de Paris. Les jardins partagés sont avant tout des **outils pédagogiques** bien qu'ils restent à la marge des **outils de production potagère**. Dans le cas des jardins partagés de J'aime Le Vert, l'objectif est d'inviter les adhérents à **s'intéresser à leur environnement** immédiat, sur différents aspects : plantation et entretien des plantes, alimentation, tri des déchets, récupération et customisation de meubles, réparation de petits matériels de jardin et de bricolage, parmi les multiples facettes que permet cet outil.

Le Jardin pédagogique Edouard Vaillant



Au cours du premier semestre, plusieurs journées ont permis de sensibiliser les plus jeunes grâce à des lectures à thème et des ateliers semis. Un atelier jardinage ouvert à tous a également été mis en place les mercredis entre mars et juin pour apprendre le fonctionnement du compost, les bases du jardinage mais également pour bricoler et nourrir les poules.

Une formation compost suivie par 6 adhérents a été proposée en début d'année pour les former au compostage individuel ou collectif et tenter de rendre autonomes les différents sites de compostage.

Des investissements ont été réalisés pour renouveler le site de compostage et permettre de faciliter le transfert de broyat lors de livraison. Plusieurs arbres fruitiers ont été plantés pour rendre plus productif le jardin partagé. Les triporteurs utiles à la collecte auprès des commerçants y étaient entreposés, un des projets de Camille et Rémi a été de les bricoler pour faciliter la collecte des bio-déchets auprès des commerçants.



Cependant, le jardin Edouard Vaillant après 4 années de visites pédagogiques, de compostage et de découverte de son poulailler, redevient privé et n'accueille plus les activités de l'association à compter de juillet 2017.



Merci à Damien de nous avoir accueilli depuis le début de l'association.

Le compostage reste possible sur le site Édouard Vaillant, indépendamment du projet pédagogique de J'aime Le Vert.

Suite à ce déménagement, nous avons transféré le siège social de l'association au jardin partagé situé 11 rue Pierre Curie à Alfortville.

Le Jardin Pierre Curie

J'aime le Vert continue ses activités de sensibilisation au développement durable au sein du jardin partagé situé au 9-11 rue Pierre Curie à Alfortville. L'association cultive plantes potagères en bacs et fleurs sur les périodes de mars à octobre et réaménage l'espace régulièrement pour répondre aux besoins et envies des membres bénévoles du jardin.

Le jardin partagé est un lieu de rencontre, où les personnes ont plaisir à se parler entre voisins, découvrir le nom des plantes, prendre soin du jardin et des personnes. Le lien social et le projet pédagogique est ce qui définit l'âme de ce jardin. Aussi d'avril à octobre ont lieu « des apéros créatifs » pour permettre ces rencontres entre jardiniers amateurs, expérimentés et curieux qui alimentent les projets des bénévoles actifs. Ce sont des moments privilégiés pour les enfants, pour suivre le développement des pieds de tomates, découvrir les odeurs de plantes aromatiques, goûter les fraises installées à leur hauteur dans les bacs.





Une **journée consacrée à la permaculture** a eu lieu au mois de mars avec une dizaine de jeunes dirigeants bénévoles, dans le cadre d'un partenariat avec l'agence de communication Alternacom et le Centre des Jeunes Dirigeants. Cette journée a débuté par une introduction explicative avant de passer à la mise en pratique. Des **buttes de permaculture ont été confectionnées** et les plantes aromatiques et potagères ont été plantées en prévision de la saison.



Cette année a été plus productive car le jardin a pu être mieux arrosé, tout au long de la saison chaude. En effet, la mairie nous a permis d'avoir accès à l'eau de la maison attenante, que nous avons sollicité comme local logistique pour la préparation du festival éco-citoyen. Mais cette solution était temporaire, **il nous faut trouver un moyen de se relier à l'eau potable**, à présent l'accès fermé. **Nous récupérons l'eau de pluie pour les plantations** mais nous n'avons pas de solution à ce jour pour se laver les mains, boire, voire cuisiner.

Fin 2016, J'aime Le Vert a reçu un **accord oral** et des signes positifs sur la formalisation d'une **convention avec la mairie** qui est propriétaire de ce terrain. Fin 2017, nous n'avons toujours pas eu de proposition écrite formalisée, cependant la mairie a accepté diverses demandes, notamment l'accès à l'eau depuis la maison attenante, ainsi que l'**accord de financement** pour investir dans 4 **panneaux solaires** et des batteries de stockage de 1Kw pour fonctionner en **autoconsommation**.



Via un partenariat avec l'entreprise **Soleis Technologies**, Laurent, son dirigeant, nous a livré le matériel en décembre 2017 et est venu nous aider à installer le tout début 2018 sur l'**abri de jardin consolidé** au préalable par Jean Louis. Ces derniers permettront de répondre aux **faibles besoins en électricité** du jardin partagé. Le coût du raccordement au réseau électrique était nettement supérieur en investissement comme à l'exploitation. A nous les bons jus de fruits et les petits bricolages pour faciliter l'aménagement du jardin !



Cette année, divers ateliers ont réuni les habitants de la ville notamment des **ateliers bricolage et jardinage** en vue de préparer le festival éco-citoyen d'Alfortville. Le principe est simple, **donner une seconde vie à des objets destinés à être jetés en créant la décoration de Festigreen** (ex : poubelle, cendrier, panneaux d'informations).

J'aime Le Vert a aussi organisé des **formations à l'agriculture urbaine** avec une partie d'apprentissage théorique sur la croissance des plantes, les bons assemblages, une autre partie pratique avec la reconnaissance des plantes qu'elles soient au jardin comme dans la rue. A travers les visites au jardin et balades urbaines, les participants ont développé leurs connaissances des plantes à cultiver en ville.



Afin de poursuivre ses **initiatives vertes et créatrices de lien social**, J'aime le Vert a organisé la **fête des voisins** au jardin Pierre Curie en accueillant le voisinage, dont les résidents de Logial-OPH, partenaire de cet événement.

J'aime Le Vert est partenaire depuis plusieurs années, et **les voisins ont plaisir à s'approprier le lieu** à l'occasion de ces moments festifs, l'occasion de les faire participer, de les rencontrer sous un nouvel angle.

Pour les **enfants, c'est un moment de grande liberté**, puisqu'ils se retrouvent en contact avec la nature, bien souvent oubliée en ville. L'occasion de leur faire découvrir les plantes et plus surprenant la variété de vers de terre et d'insectes qui habitent à deux pas de chez eux.

Un **atelier cuisine** a été réalisé dans le jardin, organisé par Legitime avec l'intervention d'une naturopathe dans l'optique de **partager des recettes saines et savoureuses à partir de produits crus et issus de l'agriculture biologique**. Une dizaine de personnes ont participé à cet atelier.



La give box qui n'était pas bien connue des voisins et stockait beaucoup de bibelots avec peu de rotation, s'est finalement transformée en abri de bricolage où les outils souvent légués ont trouvé domicile. Des cuves pour récupérer l'eau nous ont également été données par les voisins. Une boîte aux lettres a été installée en début d'année pour recevoir le courrier de l'association adressé au siège social plutôt qu'à l'adresse de gestion.

Les apéros créatifs créent une continuité en **amenant dans ce quartier très cloisonné, du vert et des moments de convivialité** à partager avec des publics très diversifiés pour penser, enjoliver l'espace et s'inspirer.



Le Jardin de Christiane



Afin de redonner vie au jardin de Christiane, les référents Eric et Dorotea, en concertation avec la propriétaire du lieu, ont cherché une façon d'habiller les murs de ce jardin.

C'est ainsi qu'une fresque participative d'inspiration végétale et fleurie, a été réalisée le 1er juillet par les adhérents. Le graffeur Luso est venu apporter son talent à cette fresque en dessinant un caméléon géant.

Ce jardin mis à disposition par Christiane, a un accès plus limité. Il dispose également d'un site de compostage et d'espaces à cultiver. Plus de 25 pieds de tomates ont été plantés en 2017, en supplément de courges, de mâches, d'autres plantes potagères. L'été ce jardin a besoin d'être arrosé régulièrement, d'autres bras sont les bienvenus pour assurer le roulement, les plantations, l'entretien...

A partir de mars 2018, ce jardin souhaite accueillir les adhérents de J'aime le Vert une fois par mois pour bricoler, planter, composter et se ressourcer.



Le Jardin de Karine et Karim

En début d'année, un **atelier tamisage du compost** a été organisé dans le jardin de Karine et Karim. Nous en avons également profité de cette occasion pour nettoyer le jardin en vue d'y proposer des activités de façon ponctuelle.

Karine et Karim nous ont appelés à la rescousse cet été pour **venir ramasser les innombrables prunes** de leur prunier. Notre association s'y est rendue avec une dizaine de bénévoles.



D'autre part, une **formation/ atelier élagage des arbres** a été organisée dans ce jardin par JLV. Un élagueur est donc venu pour encadrer cette formation dont une dizaine de personnes ont pu bénéficier. Un grand merci à Arnaud OHL pour son intervention et sa bonne humeur.

2. Des nouvelles des ruches



La convention signée en 2015 entre la mairie d'Alfortville et l'association J'aime le Vert a permis l'installation d'un rucher de trois ruches en mars 2010 sur le toit du pôle culturel. Un budget d'installation et budget d'entretien pour 2016 et 2017 avait été attribué lors de la signature de la convention. L'association a créé un pôle rucher à l'initiative de Valérie Boule, Odile Tromelin et Isabelle Guillas, des apicultrices ayant suivi

les cours de la SCA au jardin du Luxembourg. Il a ensuite été proposé aux adhérents intéressés par l'apiculture de venir se former et échanger avec les personnes qui se sont occupées des ruches. Les adhérents se sont montrés très intéressés par la proposition. Ces derniers **reviennent régulièrement en petit groupe pour entretenir les ruches.**

Les abeilles ont eu un hiver 2016 très difficile. En effet, le toit où nous les avons installées s'est avéré trop humide pour les colonies. Nous avons donc convenu au début du printemps avec les responsables techniques du bâtiment, de les transférer sur une autre partie du toit qui est mieux exposée et surtout moins humide. Néanmoins, le début d'année ayant été difficile pour elles, nous avons fait le choix de leur laisser le peu de miel qu'elles avaient produit pour renforcer les colonies pour ce nouvel hiver. Il n'y a donc pas eu de récolte à l'automne 2017.

L'association adhère au Groupement Sanitaire Départemental Apicole (GDSA) afin de bénéficier d'un suivi sanitaire et d'une assurance pour les ruches. Par ce biais, les adhérents peuvent aller à des conférences organisées par le GDSA ou participer à des formations apicoles. Cette année, une formation sur l'utilisation de l'acide oxalique dans le traitement des varoas et une formation d'élevage de reines ont été suivies par les adhérents.

Les relations avec le responsable technique du bâtiment, les personnes du bureau du POC ainsi que les pompiers du PC sécurité sont fluides et efficaces. Ces liens nous ont permis d'être contactés par le CRÉA, la bibliothèque et certains instituteurs pour enrichir leur cycle d'animation sur les abeilles et la biodiversité. Nous avons pu échanger sur l'apiculture et leur prêter du matériel à montrer aux enfants.



Le rucher est également présent via ses supports de communication sur le stand de J'aime le Vert à l'occasion de la journée des associations.

En hiver, nous les surveillons périodiquement et les visites plus régulières reprennent en mars 2018.

Nous organiserons des ateliers pour l'entretien du matériel avant le printemps. Nous espérons un printemps

clément qui nous permettra de trouver les colonies en forme et de faire une vraie récolte de miel l'année prochaine.

Un renouvellement des reines dans certaines colonies sera sans doute envisagé.

3. Formation des bénévoles à l'agriculture urbaine



Cette année, des formations ont également été proposées afin de **former les bénévoles de l'association et des 4 autres associations partenaires**, pour qu'ils aient davantage de facilité à trouver leur place dans les activités proposées, jardinage, compostage, taille, etc. Ces formations techniques étaient rendus simple pour les rendre accessibles à toutes et tous.

Axelle et Alexandre, ingénieurs agronomes de formations, ont proposé une formation sur le thème de l'agriculture urbaine afin de répondre aux multiples questions que l'on peut se poser sur ce thème qui apparaît comme étant un peu paradoxal : qu'est-ce-que l'agriculture urbaine et à quoi sert-elle ? Comment mettre en place une agriculture en fonction de mes espaces ?

D'autres formations ont eu lieu sur les plantes, la taille d'arbres, le compostage, les plantations en jardinières, etc. Un grand **merci à Coworkcity** qui nous a ouvert son espace pour réaliser les parties théoriques des formations durant la saison hivernale. **Merci également à la région IDF qui nous a accordé un financement** pour financer la formation de nos bénévoles, afin qu'ils développent des projets d'agriculture urbaine et soient relais auprès d'autres personnes intéressées.



4. Mobilisation des commerçants et projet compost

Le projet compost a été géré par Camille et Rémi, deux volontaires en service civique, accompagnés bénévolement par deux maîtres-composteurs.

Dix commerces et une association ont été partenaires de J'aime le Vert pour ce projet avec la mise en place de conventions. Chacun a eu un ou plusieurs bio-bacs à sa disposition pour le tri des bio-déchets. Les volontaires ont assuré la collecte des bio-déchets et assurent un roulement **une ou deux fois par semaine**.

Environ **1,5 tonnes de bio-déchets ont ainsi été récupérés** tous les mois soit un total de 13 tonnes.

Les déchets organiques sont ensuite déversés dans le jardin pédagogique de l'association dans des composteurs adaptés aux grands volumes traités. Les adhérents peuvent également apporter leurs biodéchets au jardin. Ces déchets humides de cuisine sont mélangés avec du



broyat de bois récupéré chez un élagueur. Le contenu des bacs a été remué deux fois par semaine et doit être transféré dans des bacs de maturation une fois plein. **Après 7 à 9 mois le compost est tamisé et redistribué** aux participants et entre les différents jardins de l'association.

Pour réaliser leurs missions, nous avons permis à nos deux services civiques d'approfondir leurs connaissances dans ce domaine en leur finançant une **formation avec DM compost**, notre partenaire. Cette formation s'est étalée sur 2 jours, complétés de 5 modules spécifiques.

Cette formation complétait les connaissances acquises sur le terrain par Camille et Rémi, en charge de collecter et gérer le compostage des bio-déchets de 10 commerçants d'Alfortville. Ce projet de collecte a été récompensé en 2016 par le département du Val de Marne à l'occasion de l'appel à projet : "initiatives exemplaires pour le climat" pour nous a permis de financer le projet à hauteur de 4000€.

Les commerçants participants :

Les Hirondelles, Les Petits Plats, L'Addict, L'Hôtel de Ville, Le Jardin d'Erevan, Les 3 marchés, La Terrasse du Pôle Culturel, Le Vaillant, L'Épicerie Solidaire, Le Traiteur Henné, le Fleuriste Le Toucan.





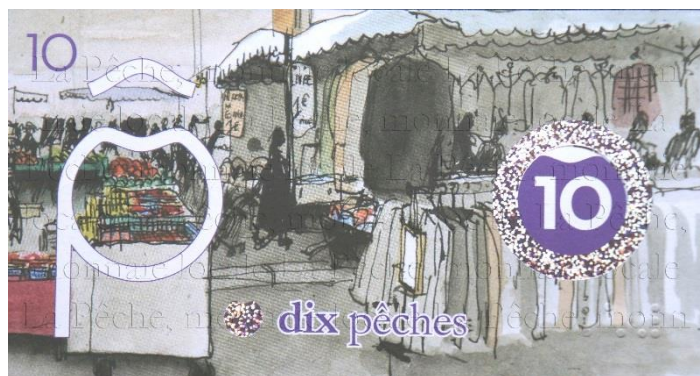
Ils sont identifiables grâce au pictogramme ci-contre



Une idée pour poursuivre la dynamique en 2018 serait d'inciter les commerçants à adhérer à la monnaie locale qui est la pêche. L'intérêt de ce type d'initiative est de relocaliser la consommation de biens et services en favorisant les commerçants locaux. Cela a pour objectif de faire vivre le commerce local, éviter les consommations de carburants et limiter l'impact de notre consommation sur l'environnement.

Afin de convertir les pêches en euros, les commerçants doivent s'acquitter d'un coût de 3% du montant des pêches. C'est le même système que les tickets restaurant, qui prennent 8% du montant. Les 3% peuvent être dirigés vers des associations locales, telles que J'aime Le Vert ou les Amis de la Cour Cyclette.

J'aime Le Vert a donc adhéré à la Pêche en décembre, avec cette envie de réciprocité, à savoir promouvoir l'utilisation de la pêche à Alfortville auprès de ses adhérents et partenaires.



Cette année, JLV a participé et co-organisé de nombreux projets pour soutenir les initiatives locales et développé les complémentarités entre acteurs du territoire.

J'aime Le Vert a porté juridiquement et financièrement les actions du collectif **Alternatiba Alfortville** depuis ses débuts en 2015. Alternatiba Alfortville est un collectif citoyen qui a pour but de créer des synergies entre acteurs du territoire pour valoriser les initiatives positives pour lutter contre le réchauffement climatique et les diverses crises économiques et sociales au travers d'actions concrètes.

Le concept d'Alternatiba est de proposer à tout citoyen alfortvillais d'agir pour construire un monde plus solidaire et respectueux de la nature.

1. Organisation du premier festival éco-citoyen du territoire

2017 est une année exceptionnelle, J'aime Le Vert a été le support de Festigreen, festival éco-citoyen initié par le collectif Alternatiba Alfortville qui a renforcé l'engagement citoyen autour d'un projet fédérateur.



Le 7 et 8 octobre, JLV a participé au premier festival écologique et citoyen organisé par le collectif Alternatiba. Festigreen a pour objectif d'apporter des solutions à notre mode de vie pour le rendre durable. Cela passe par notre mode de consommation, notre logement et notre mobilité. De nombreuses associations se sont mobilisées et ont proposé un grand panel d'activités de sensibilisation notamment autour de la biodiversité, de l'utilisation des biodéchets mais aussi les mobilités alternatives ou encore, l'économie responsable.

Depuis février 2017, les groupes thématiques se sont réunis plusieurs fois par mois, pour construire une programmation exceptionnelle, au moment des alternatibars pour se réunir tous ensemble et en groupes restreints pour approfondir les sujets. La communication a été relayé dans tous nos réseaux, par l'intermédiaire d'une petite vidéo de présentation, disponible [à ce lien](#), mais aussi dans la ville, chez les commerçants, sur le marché, à la médiathèque, dans les écoles, chez nos partenaires grâce aux affiches, flyers, dossier de presse, autocollants, fléchage, etc.

A l'issue de cette année extraordinaire, une vidéo de présentation du collectif Alternatiba Alfortville a été réalisée dans le jardin partagé Pierre Curie. Vous pouvez la consulter [sous ce lien](#).

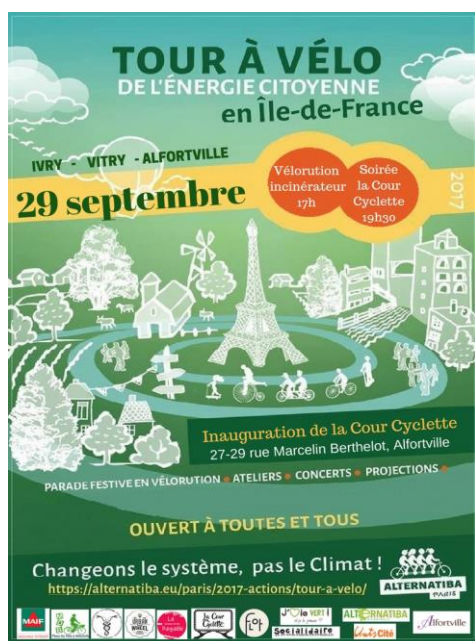


Environ 1000 participants sont venus profiter des animations, ateliers, conférences, concerts, débats, etc. réalisés par plus de soixante partenaires et artistes. Tout ceci n'aurait pas été possible sans l'aide des 50 partenaires locaux, de nos financeurs ainsi que des 150 bénévoles qui se sont relayés durant ces 2 jours.



2. Un moyen de transport durable : le vélo !

JLV n'a pas participé officiellement au week-end du commerce équitable cette année, pour être en **appui de la bourse aux vélos** qui a été mise en place avec Alternatiba. Cette initiative visait à **sensibiliser les citoyens aux modes de transport durables** en les sollicitant pour participer à une enquête.



Cette action de sensibilisation passe également par des balades à vélo. JLV a co-organisé avec Alternatiba et le Garage Héritage, le **Tour à vélo de l'énergie citoyenne**. Une étape a été réalisée en partenariat avec la Cour Cyclette, qui a inauguré le tout nouveau pôle d'éco-mobilité de la ville. De nombreux partenaires ont été associés pour faire connaître les alternatives du territoire, notamment Socialidaire, Le Flot, La ressourcerie La Pagaille, Cyclofficine, Place au vélo, Urban Wheel, Uniscité, MdB. L'événement était soutenu par la MAIF et la mairie d'Alfortville.

A cette occasion J'aime Le Vert a participé au financement de la **vidéo de sensibilisation au plan BOM** pour la réduction des déchets. Vous pouvez [visionner à ce lien](#) cette mise en scène très humoristique.

Toujours dans l'esprit balade à vélo, JLV a souhaité reconnecter ses adhérents avec la nature et la biodiversité. À cet effet, l'association a organisé une **balade nocturne participative** dans le but de partir à la **découverte des chauves-souris en écoutant leurs ultrasons**. Merci à **Totof de Créteil en transition**, passionné de chauve-souris, qui nous a donné beaucoup de détails sur nos petits voisins.

J'aime le Vert est partenaire de la **Cyclofficine d'Ivry-sur-Seine**. En 2017, nous les avons accompagnés pour réaliser un bac Incroyables Comestibles qui égaye le trottoir de leur atelier d'autoréparation.

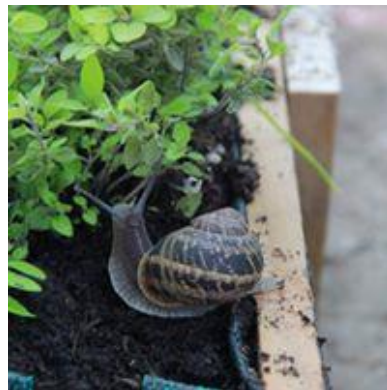
3. La ville et le territoire aiment le vert

A l'occasion de la **semaine du développement durable**, la médiathèque du **Pôle Culturel** nous a accueillis pour le Comptoir des associations, un samedi après-midi consacré à la mise en visibilité des associations locales. A cette occasion, des ateliers de pyrogravure, de sensibilisation au compostage et à l'agriculture urbaine ont réuni

une cinquantaine de participants en parallèle d'un spectacle humoristique dont le thème était le lombricompostage.



Le 30 septembre J'aime Le Vert a participé à la fête des jardins, organisée par la Mairie. Nous avons contribué à cette fête en proposant des **formations pratiques sur la culture en jardinières et en bacs** afin que les adhérents puissent conseiller les habitants qui souhaitent réaliser cela chez eux.



La particularité était que les jardinières étaient fabriquées sur place par les participants à la formation, à partir de palettes de bois découpées, de géotextiles, de terre mélangée à du compost. Une fois les jardinières fabriquées, les participants choisissaient les plantes en fonction de l'exposition de l'endroit désiré, des facilités d'entretien, des bienfaits (plantes esthétiques, en tisanes, en cuisine, anti-moustique, vertues spécifiques, etc...) Des conseils leur étaient aussi fournis sur la compatibilité des plantes entre elles, pour leur permettre de les garder le plus longtemps possible.

Les plantations ont ensuite été déposées aux 4 coins de la ville pour aller dans la continuité des projets Incroyables Comestibles.

4. La maison végétale

J'aime Le Vert avait pour projet de co-crée une maison des initiatives citoyennes où l'agriculture urbaine aurait toute sa place parmi d'autres initiatives culturelle, artistique et de développement de l'éco-citoyenneté. En tant que support logistique de Festigreen, la mairie avait accordé à JLV la mise à



disposition d'un pavillon attenant au jardin partagé Pierre Curie pour servir de local logistique à cet événement inédit sur la ville. Sans électricité, et aux conditions d'accès difficiles, cela n'a pas empêché les citoyens et associations d'investir cet espace de leurs bonnes volontés pour le rendre plus accueillant. La mairie nous avait indiqué qu'aucun projet urbanistique n'était en cours au moment de la mise à disposition, et qu'elle était ouverte à en discuter avec des acteurs locaux. Aussi, nous avons pris le temps de fédérer des acteurs autour d'un projet collectif, pour réaliser une proposition commune. Cette proposition devait être présentée à la mairie avant la fin de la convention de mise à disposition. L'idée était de mettre en place un chantier collectif et solidaire afin de réhabiliter les locaux et de créer une maison des alternatives permettant de fédérer des acteurs à vocation sociale et environnementale tout en attirant de nouvelles activités mixtes (associatives, citoyennes, économiques) dans un lieu culturel et participatif.

Parmi les partenaires ayant participé activement à la réflexion, le collectif Alternatiba Alfortville, l'association Zone Ah, plusieurs architectes, SLIC, un souffleur de verre, une association de cultures urbaines et Hip Hop génération B2B, etc. J'aime Le Vert était fortement impliquée avec la mission de documenter, transmettre l'information, fédérer les acteurs, réaliser concrètement quelques

aménagement, et organiser la période de transition comme support logistique, juridique, financier.

Diverses sources de financements étaient envisagées, avec notamment un appel à projet de la Région Ile-de-France visant à encourager ces initiatives d'urbanisme transitoire et de l'autofinancement avec des activités ayant un modèle économique viable pour financer le projet à un horizon de 3 ans, durée des travaux. Malheureusement, **la mairie a refusé la présentation du projet** et a évoqué qu'elle souhaitait garder cette réserve foncière pour des raisons budgétaires.

Le nouveau maire a rebondi en confortant son engagement à soutenir J'aime Le Vert en pérennisant le jardin partagé attenant, notamment en finançant les panneaux solaires permettant son développement. **Le projet collectif a donc été mis de côté pour une durée indéterminée, le temps qu'un lieu soit trouvé pour l'accueillir.**

Afin de mieux rebondir, une vingtaine de volontaires d'Uniscité, SLIC, et J'aime Le Vert initialement mobilisés pour le chantier solidaire ont consolidé les toits de l'abri de jardin pour être en mesure d'installer les panneaux solaires. Ces derniers ont été installés en janvier grâce à notre partenaire Laurent Prieur de l'entreprise Soleis Technologies. Nous prévoyons de réaliser l'inauguration de cette installation courant 2018, une fois fixés sur les perspectives de développement du jardin partagé.



Ce travail de création de liens et recherche de synergies avec les acteurs locaux a été source de beaucoup de satisfaction proportionnelle aux efforts déployés tout au long de l'année. Nous sommes vraiment reconnaissants à tous les partenaires qui ont adopté l'intelligence collective pour nous aider à construire le monde « vert-ueux » de demain.

Une période de réflexion sur le projet pédagogique de J'aime Le Vert a été initiée pour recentrer l'activité vers les projets d'agriculture urbaine et de sensibilisation à l'environnement.

J'aime le Vert reste à l'écoute des opportunités de faire vivre une véritable dynamique collective sur le territoire du Val de Marne.

5. Les liens avec les partenaires

J'aime Le Vert fait partie d'un écosystème riche d'associations et de partenaires partageant des valeurs communes. Ainsi, nous avons renouvelé notre partenariat avec la Cyclofficine d'Ivry Sur Seine et le garage Urban Wheel qui nous apprennent à réparer nos triporteurs. Nous communiquons régulièrement et partageons de multiples projets avec les associations Les amis de la Cour Cycllette, très impliqués sur les questions de mobilité douce, de circuits courts et d'économie circulaire.



Egalement, nous tissons des liens avec l'association Place au Vélo avec qui nous avons organisé une balade à vélo à la découverte des initiatives éco-citoyennes.



Dans le cadre d'ateliers culinaires, J'aime le Vert a également collaboré avec l'association Légitime, qui a pour but d'améliorer la qualité de l'alimentation et d'agir en faveur du développement durable via la sensibilisation à une meilleure nutrition.

Au printemps nous avons accueilli les Farfadets au jardin partagé dans l'optique de rendre concret leur thématique annuelle sur la préservation de la planète. Nous avons pour projet de renouveler ces opérations en 2018 pour favoriser l'apprentissage et l'amélioration du cadre de vie par les habitants eux-mêmes.



Deuxième semestre 2017, nous avons noué une collaboration avec Zone Ah, association fédérant divers acteurs de l'économie circulaire et de l'agriculture urbaine, en adoptant leur concept de tiers jardin, comme la création de lieux ayant des usages multiples et gérés collectivement pour nous inspirer dans nos projets futurs. Nous sommes heureux qu'ils se soient installés aux jardins d'Alfortville pour poursuivre nos projets cette année 2018 et consolidé nos liens.

Association sur qui nous avons pu compter depuis plusieurs années, nous entretenons des liens forts avec Uniscité qui à chaque nouvelle promotion de service civique nous sollicite pour réaliser des projets de partenariats, tels que le chantier solidaire réalisée au jardin.



Nous tenons à poursuivre les synergies créées avec les associations de jardins partagés avec qui nous collaborons dans le cadre du cycle de formation de nos bénévoles, à savoir Socialidaire, Planète Lilas, Arbre for Ville, la MJC Rébérioux et Créteil en Transition.



ASSOCIATION
MJC MONT-MESLY
MADELEINE REBÉRIOUX

Dans notre rôle d'éducation à l'éco-citoyenneté, nous sommes proches des associations ESSL et SLIC avec qui nous initions des projets à destinations des jeunes de quartiers populaires pour permettre des échanges vertueux à travers des ateliers de sensibilisation.



Coté partenariat avec des entreprises, nous sommes reconnaissants au Coworkcity de nous laisser accéder à l'espace de coworking avec une souplesse et des conditions très avantageuses. Plusieurs bénévoles se sont impliqués dans le chantier solidaire qui a initié cette belle aventure. Cela a rapproché nos liens et nous a permis d'initier des projets ensemble.



D&M COMPOST
Solutions et accompagnement pour le recyclage de vos déchets organiques



N'oublions pas de citer notre partenariat avec DM Compost, qui a encadré nos services civiques au premier semestre 2017 et les a formés. Le jardin Edouard Vaillant initié grâce à Damien Houbroun, le fondateur de J'aime Le Vert et développé avec l'aide de Jérôme Sandier, perdure aujourd'hui en tant que jardin de démonstration de DM Compost. Cette entreprise fondée par Jérôme et Damien autour de l'activité de compost pour les entreprises, co-propriétés, et collectivités.

Les investissements réalisés par JLV ont été cédés à DM Compost lors de la demande de privatiser ce jardin. Nous collaborons toujours ensemble sur l'approvisionnement en broyat pour les sites de compostage et le prêt d'un triporteur pour leur collecte de bio-déchets auprès des commerçants.

Coté partenariat avec des entreprises privées, nous avons renouvelé la collaboration avec l'agence de communication éthique Alternacom, à qui nous avons proposé deux ateliers, dans le cadre d'un événement pour le CJD qui a réuni plus de 30 dirigeants d'entreprises autour de nos projets en mars 2017.



Nous souhaitons également remercier Fabrice Protat, dirigeant d'un magasin de proximité sur Alfortville qui nous a offert de nombreuses victuailles pour nourrir nos 150 bénévoles lors de Festigreen, sans contrepartie. Ancien pépiniériste, il nous avait déjà cédé des plantes pour des ateliers en pieds d'immeubles courant 2016. Il nous a confirmé qu'il souhaitait continuer à soutenir notre activité à l'avenir par le don de denrées alimentaires invendues ou d'autres formes de collaboration.



Notre partenariat avec Logial-OPH, le principal bailleur-social d'Alfortville, a permis de poursuivre nos initiatives de végétalisation et animation des pieds d'immeubles de la rue Etienne Dolet. La dernière activité a eu lieu fin décembre 2017 avec une dizaine de participants de tous âges, l'objectif est que les participants soient ensuite autonomes pour entretenir les plantations tout au long de l'année. Logial favorise le dynamisme des associations alfortvillaises à travers son fonds de soutien au développement local qui s'adressent aux locataires en situation de précarité. Il est aussi un partenaire de la fête des voisins qui a lieu tous les ans au jardin Pierre Curie.



Partenaire incontournable, nous savons compter sur le soutien de la mairie d'Alfortville, qui a de multiples reprises nous a conforté dans leur envie de développer des initiatives créatrices de liens sociales et qui favorise le développement durable. La mairie met à disposition de J'aime Le Vert un jardin et fourni régulièrement des services à l'association au travers un partenariat fort avec les services de la vie associative, des espaces verts, de la communication et de l'événementiel.





Rappelons également que nos activités sont très soutenues par le département du Val de Marne qui favorise les initiatives en faveur du climat depuis 2015. En 2017 nous avons été de nouveau lauréat de leur appel à projet pour le projet Festigreen et nous avons également reçu un accord de financement du fonds de soutien pour une subvention en fonctionnement de 5000€ qui contribueront au développement de l'activité.

Nous tenons aussi à souligner le partenariat avec la MAIF, notre nouvel assureur mutualiste, qui a financé notre activité en 2017, au travers du projet Festigreen. Au-delà du soutien financier, nous échangeons régulièrement avec notre interlocuteur sur des synergies avec d'autres acteurs de l'ESS.



assureur militant



Clé de notre développement, nous bénéficions d'un partenariat avec la DDCS et avons reçu deux agréments via leurs services Service Civique et Jeunesse Education Populaire. Ces agréments vont nous porter pour répondre aux demandes croissantes de réappropriation du cycle de la nature en ville, par les jeunes mais aussi tout au long de la vie.

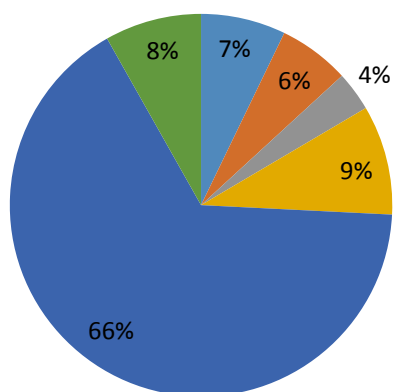
L'année 2017 a aussi été marquée par le soutien de la région IDF qui nous a permis d'initier un cycle de formation à destination de nos bénévoles pour développer des projets d'agriculture urbaine pérennes. La région Ile de France finance au travers du Fonds pour le développement de la vie associative des formations spécifiques pour rendre autonomes nos bénévoles et leur permettent de sensibiliser à leur tour nos sympathisants.



Ces partenaires ainsi qu'une multitude d'autres que nous n'avons pas cités, font partie de notre écosystème. Merci à toutes celles et ceux avec qui nous avons eu plaisir à collaborer. Nous poursuivons la création de liens sur le territoire pour développer les actions de sensibilisation au développement durable qui connaissent un vrai essor.

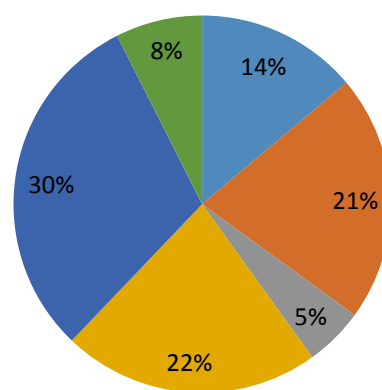
Recettes 2017 : 29 907€

- Recettes propres
- Subventions Emploi
- Projet Rucher
- Projet Compos'13
- Subventions d'exploitation
- Recettes dons/adhésions/mécénat



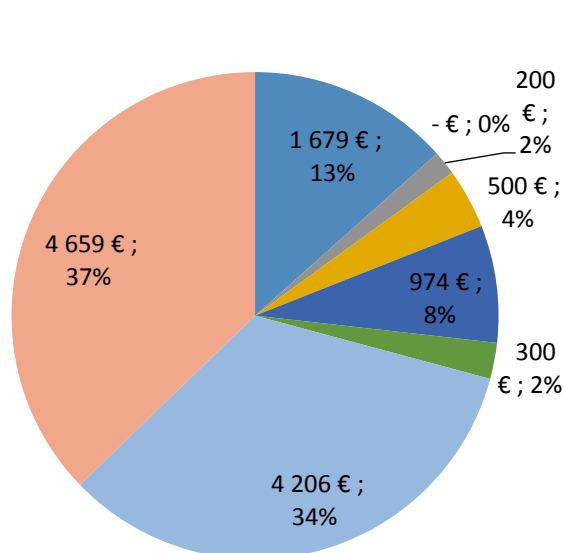
Recettes 2016 : 19 727€

- Recettes propres
- Subventions Emploi
- Projet Rucher
- Projet Compos'13
- Subventions d'exploitation
- Recettes dons/adhésions/mécénat



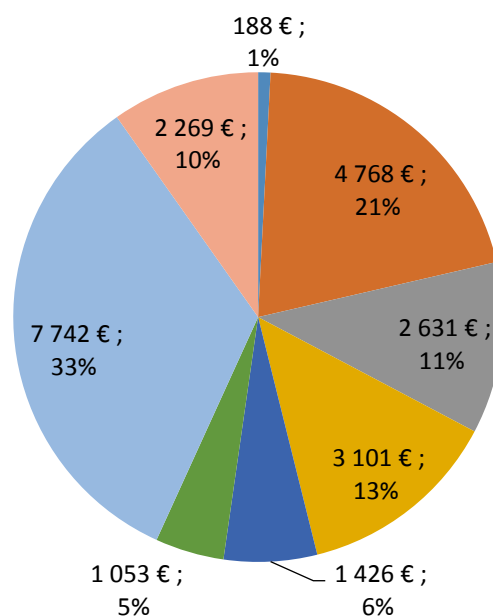
Dépenses 2017 : 12 517€

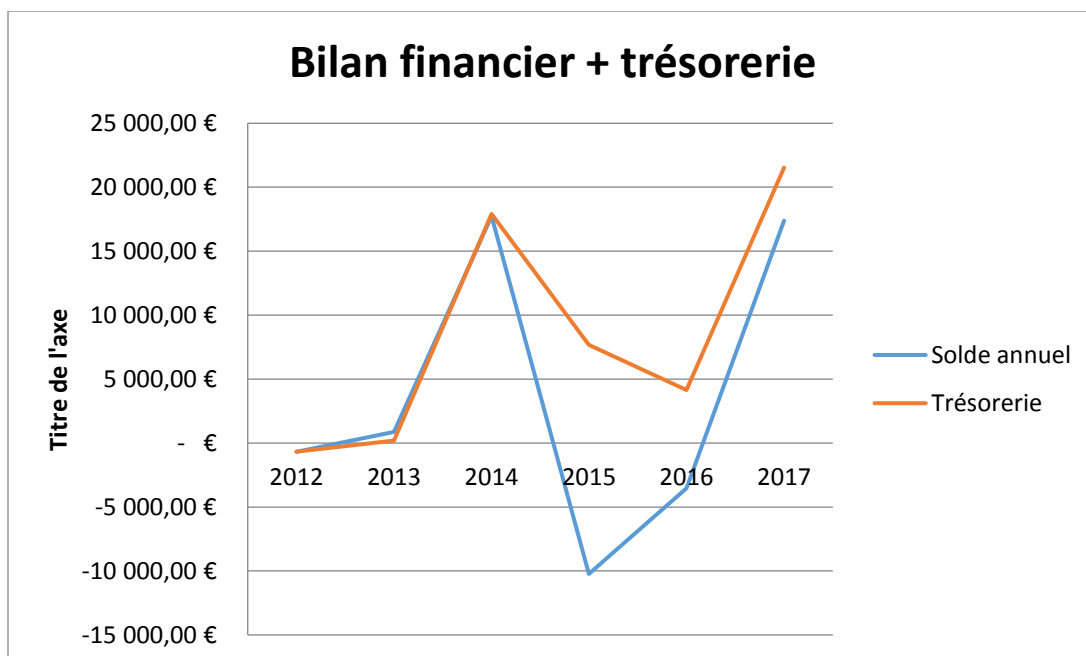
- Achats
- Projet Animations
- Projet Ruchers
- Charges de personnel
- Projet Compos'13
- Projet Collecte compost
- Projet Jardins
- Services extérieurs



Dépenses 2016 : 23 273€

- Achats
- Projet Animations
- Projet Ruchers
- Charges de personnel
- Projet Compos'13
- Projet Collecte compost
- Projet Jardins
- Services extérieurs





La santé financière de J'aime Le Vert est bonne, les subventions d'exploitation accordées en fin d'année ont permis un excédent important investi début 2018 dans l'embauche d'un salarié, Alexandre Colin, formé en tant que bénévole à aller rechercher des financements pour développer le projet associatif et pérenniser son poste.

Les financements n'étant pas assurés jusqu'à ces accords arrivés tardivement, les dépenses ont été faites proportionnellement aux fonds dont nous disposions.

Nous sortons de deux années en déficit, car nous avons accumulé de la trésorerie suite à l'opération de crowdfunding réalisée fin 2014, dépensée au fil du projet Compost 13 en 2015 et 2016.

La passation du mandat de trésorière s'est faite difficilement et nous avons peu de visibilité pour engager des dépenses, jusqu'au chantier initié par Alice et Yumi pour remettre le suivi de la trésorerie au propre et pouvoir évaluer la santé financière de J'aime Le Vert. Merci à toutes les deux, qui ont œuvré avec l'aide d'Alex et Evelyne pour nous présenter ce bilan financier.

La valorisation des temps bénévoles a nettement augmentée puisqu'elle est comptabilisée à 136 640 euros, valorisé au smic de 2017 à 9,76/heure. Ceci s'explique par la forte mobilisation des bénévoles, pour l'organisation de Festigreen, en octobre 2017.

Retrouvez le compte de résultat ainsi que le bilan de J'aime Le Vert dans les tableaux suivants

COMPTE DE RESULTAT S YNTHETIQUE

ASSOCIATION J AIME LE VERT

Edition du : 01/01/2017 au 31/12/2017

Avec brouillard

Hors simulation

Soldes N-1 de l'exercice

CHARGES (Hors taxes)	Exercice N Net	Exercice N-1 Net	PRODUITS (Hors taxes)	Exercice N net	Exercice N-1 net
CHARGES D'EXPLOITATION :			PRODUITS D'EXPLOITATION		
Achats de marchandises	1 202	4 719	Ventes de marchandises	1 645	(30)
Variation de stock (marchandises)			Production vendue (biens et services)	500	2 310
Achats d'approvisionnement			Production stockée		
Variation de stock (approvisionnement)			Production immobilisée		
Autres charges externes	8 393	10 730	Subventions d'exploitation	22 546	15 912
Impôts, taxes et versements assimilés	24	96	Autres produits	875	1 165
Rémunération du personnel	2 270	6 047	Produits financiers		
Charges sociales	398	1 695			
Dotations aux amortissements		240			
Dotations aux provisions					
Autres charges	231				
Charges financières					
TOTAL (I)	12 518	23 527	TOTAL (I)	25 566	19 357
CHARGES EXCEPTIONNELLES (II)			PRODUITS EXCEPTIONNELS (II)	1 570	430
IMPOTS SUR LES BENEFICES (III)					
TOTAL DES CHARGES (I+II+III)	12 518	23 527	TOTAL DES PRODUITS (I+II)	27 136	19 787
BENEFICE OU PERTE	14 618	(3 740)			
TOTAL GENERAL	27 136	19 787	TOTAL GENERAL	27 136	19 787

BILAN SYNTHETIQUE

ASSOCIATION J AIMELE VERT

Edition du : 01/01/2017 au 31/12/2017

Avec brouillard

Hors simulation

Soldes N-1 de l'exercice

ACTIF	Exercice N			N-1	PASSIF	Exercice N net	Exercice N-1 net
	Brut	Amortissements et provisions	Net	Net			
Actif immobilisé :					Capitaux propres		
Immobilisations incorporelles					Capital	2 126	2 126
- Fonds commercial					Ecart de réévaluation		
- Autres					Réserves :		
Immobilisations corporelles	2 440	1 960	480	480	- Réserve légale		
Immobilisations financières					- Réserves réglementées		
TOTAL I	2 440	1 960	480	480	- Autres		
Actif circulant :					Report à nouveau	2 702	6 443
Stocks et en-cours (autres que marchandises)					Résultat de l'exercice (bénéfice ou perte)	14 618	(3 740)
Marchandises					Provisions réglementées		
Avances et acomptes versés sur commandes					TOTAL I	19 447	4 829
Créances :					Provisions pour risques et charges (II)		
Clients et comptes rattachés					Dettes		
Autres	11 792		11 792	5 737	Emprunts et dettes assimilées		
Valeurs mobilières de placement					Avances et acomptes reçus sur commandes		
Disponibilités (autres que caisse)	8 004		8 004	1 595	Fournisseurs et comptes rattachés		
Caisse	206		206	206	Autres	1 034	3 188
TOTAL II	20 002		20 002	7 537	TOTAL III	1 034	3 188
Charges constatées d'avance (III)					Produits constatés d'avance (IV)		
TOTAL GENERAL (I+II+III)	22 442	1 960	20 482	8 017	TOTAL GENERAL (I+II+III+IV)	20 482	8 017

Projets 2018

En 2018, nous poursuivons l'activité des **apéros créatifs** qui réunissent chaque semaine **d'avril à octobre**, les adhérents de J'aime le vert autour d'un repas partagé au jardin. Durant ces moments de convivialité, nous encourageons les adhérents à s'investir pour apprendre le nom des plantes, les entretenir, et aussi participer à l'aménagement des jardins.

Ce sont aussi des moments privilégiés pour **faire participer les enfants** avec des animations qui leur seront proposées en fin d'après-midi telles que des jeux participatifs ou des ateliers de recyclage (type Do It Yourself).

Nous renouvellerons également les **compost party** qui ont rencontré un vif succès en 2017, le concept est simple, retourner le compost collectif en s'amusant pour repartir avec de quoi repoter ses pots de fleurs et jardinières chez soi.



Nous poursuivons le **cycle de formation** pour les bénévoles soutenu par le fonds de développement local FDVA avec pour thématiques l'agriculture urbaine et le compost. L'objectif est de former les bénévoles sur la gestion de ces projets pour qu'ils sensibilisent les nouveaux adhérents, afin qu'ils soient en capacité d'agir sur le suivi et l'entretien. Les formations ont pour but également d'aider les participants à prendre part aux projets de

végétalisation urbaine, que ce soit au sein de J'aime le Vert comme dans les 4 associations partenaires et au-delà comme socle pour solliciter un permis de végétaliser un bout de trottoir, un pied d'arbres ou pour installer un bac Incroyables Comestibles.

Des **activités autour de nos ruches** sont également prévues afin de faire connaître leur fonctionnement et l'importance des abeilles dans le maintien de la biodiversité. Nous espérons pouvoir mettre en place lors de l'année 2018, une ruche pédagogique avec une paroi en verre afin de l'utiliser pour des ateliers à destination du public.

Les **rencontres projections** réalisées jusqu'à ce jour, en partenariat avec Alternatiba-Alfortville, vont se poursuivre au vue du succès constaté en 2017. La prochaine thématique sera une conférence débat autour des semences paysannes et une autre est prévue sur le Zéro-déchet.

Un constat est fait sur le manque de structure **d'accompagnement aux projets citoyens sur le territoire** (DLA, Espace pour Entreprendre, plutôt à vocation

entrepreneuriale). En effet, un citoyen qui souhaite proposer un projet de transition sociale et écologique ne trouve pas forcément l'écho, les partenaires, les financements, ni les relais de communication. En parallèle, les institutions qui souhaitent s'engager dans la transition écologique n'ont pas d'interlocuteur dédié local, et ne trouve pas toujours les porteurs de projet solides pour mettre en œuvre les solutions sur leurs territoires.

Face à ce constat, l'association J'aime Le Vert souhaite **co-crée une maison de l'éco-citoyenneté** pour remédier à ces difficultés. L'objectif est d'initier une réflexion sur l'usage de ce lieu, sur les objectifs poursuivis, sa gouvernance participative et ses moyens d'actions. Ce lieu se veut écologique, solidaire et



soutenu financièrement par différents acteurs privés, publics, mais également par la société civile. La multiplication de lieux dits « alternatifs » ou « tiers lieux » répond à cette volonté de la société civile de créer une transition écologique et sociale qui soit durable pour promouvoir les alternatives positives, impliquer les citoyens, et avoir un réel impact sur le développement d'un territoire. Un guide sur la création de ces lieux alternatifs vient d'être rédigé au niveau national et bénéficie du soutien financier de l'ADEME.

Enfin, pour pérenniser son activité, J'aime Le Vert a décidé **d'embaucher Alexandre**, ingénieur agronome et bénévole actif, début 2018 au poste de coordinateur des actions. Ses missions consisteront à **concevoir, réaliser, capitaliser et documenter les actions** initiées avec les bénévoles. Par conséquent, l'emploi d'un salarié permettra de développer ces actions dans le temps et de répondre aux demandes des adhérents qui témoignent l'envie d'être formés, de fabriquer et de partager des valeurs. Cela requiert une **gestion financière et administrative rigoureuse** en partie réalisée par Alexandre avec le soutien d'Alice et Lydie.

De plus, une **demande d'agrément JEP a été accordée** et une aide financière a été sollicitée pour permettre de **financer les animations avec les enfants**, avec l'aide de notre coordinateur et de deux services civiques pour lesquels nous avons reçu un agrément en 2017.

Le tour à Vélo d'Alternatiba France reprend en 2018, ce qui nécessitera d'être mobilisés pour le passage en IDF, notamment avec une étape Créteil-Alfortville les 7 et 8 juin. Les activités vont essentiellement se centrer dans le Val de Marne, pour bien structurer les activités à l'heure où notre association se développe fortement.

Remerciements

Nous remercions tous les partenaires qui nous ont accompagnés sur l'ensemble de l'année, notamment tous ceux qui nous ont rejoint pour participer à Festigreen.

Alternatiba Vitry, l'Amap Les cabas Paysans d'Alfortville, Amnesty International, Arbre for Ville, Courage le pain, Créteil en Transition, le CJD, Cyclofficine, Danse qui Vive, Energie Partagée, FCPE de l'école Octobre, Graffeur Horkid, Greenpeace, Judo d'Alfortville, la compagnie des Parents, les amis de la Cour Cyclette, Le Flot, la monnaie locale La Pêche, la ressourcerie La Pagaille, la ressourcerie du spectacle, Légitime, les amis de l'établi, place au vélo, SINAPP, So Capoiara, Socialidaire, Terre de liens, ULEA, Uniscité, un souffle d'air, Génération B2B, 4 fleurs Espaces Verts, Alternacom, Ambiance Lumière, Artisans du monde, Atelier 3C, DM COMPOST, Atelier Ligna, Atelier Julia Bruder - décorations végétales, cabinet d'ostéopathie Alexandre Pantanella, Enercoop, ESSL, la Friperie SLIC, Solidaire, Cidre Appie, Coworkcity, Furanet, le grimpeur arboriste Arthur Belorgey, OBD - Bière La Gallia, SN carrelage, Urban Wheel, Photographe Hypnothérapeute Thomas Mezières, Point Nature, Praticien Tipi Frédéric Tamarelle, CAUE94, SIPPAREC, la médiathèque du pôle culturel.

Merci à nos soutiens institutionnels et nos financeurs, notamment Logial OPH, la mairie d'Alfortville, la MAIF, le département du Val de Marne, le territoire GPSEA, la région Ile de France et la direction de la cohésion sociale du Val de Marne.

Nous remercions également l'ensemble des bénévoles qui ont œuvré jours après jours pour que le projet associatif que nous défendons prenne vie. Bravo à nos habiles jardiniers et apicultrices qui font vivre les jardins partagés, les ruches et partagent leurs découvertes et expérimentations.

Enfin, nous remercions également nos adhérents, qui grâce à leurs cotisations et/ou à leurs implications dans la vie associative nous permettent de créer une dynamique sociale autour de la préservation de l'environnement et le développement de la biodiversité en ville.

